

# よぼう

2021  
秋号  
Vol.14

特集

## 新型コロナウイルスのA、B、C

連載

第2回

## タバコをやめられないあなたへ

# 結核予防週間

2021年9月24日～30日



## information

- 各種予防接種等のご案内
- 令和3年度仙台市民健診(基礎健診、特定健診)のご案内
- 生活習慣改善チャレンジ!
- 結核予防週間
- 複十字シール運動
- 無料相談のご案内
- コロナ下でもがん検診は必要です

発行

公益財団法人 宮城県結核予防会

〒989-3203 仙台市青葉区中山吉成2丁目3番1号 TEL.022-719-5161 FAX.022-719-5166

# 特集

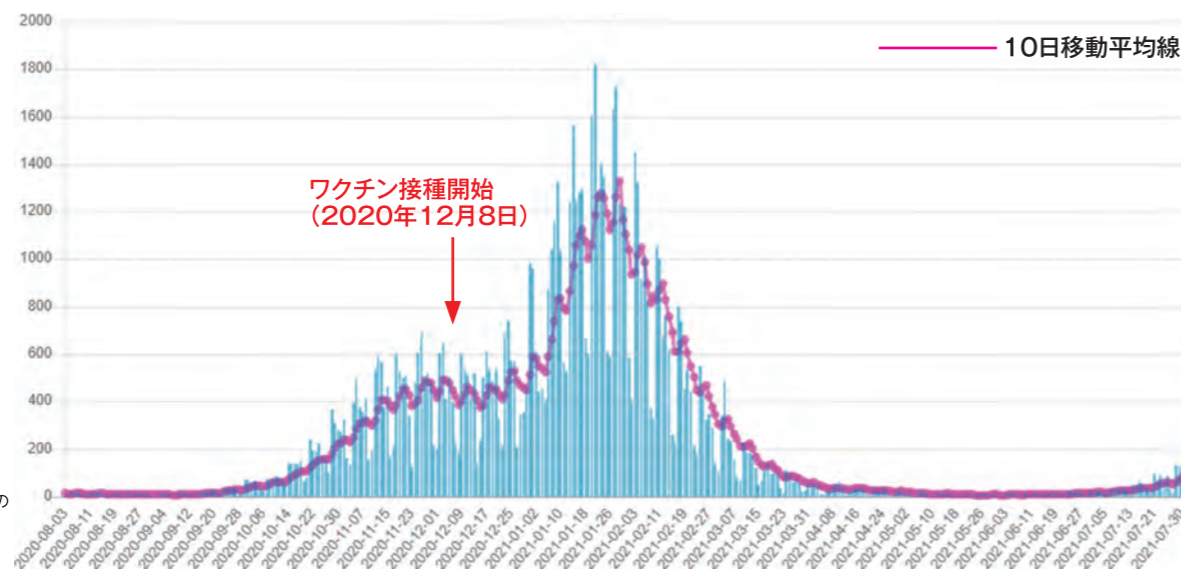


# 新型 コロナワクチンの A、B、C

公益財団法人宮城県結核予防会  
理事長 渡辺 彰

## 新型コロナウイルス感染症は今

2021年7月30日現在、新型コロナウイルス感染症(以下、新型コロナ)の世界の感染者数は累計で1億9,600万人、死亡者が419万9千人まで増えましたが、希望が見えています。ワクチン接種が早く進んだイギリスなどでは死亡ゼロの日も出てきたのです(図1)。



(図1).  
イギリスの  
新型コロナウイルス感染症の  
死亡者数の推移  
(2021年7月30日現在)

## 新型コロナ対策には3本の柱が必要

しかし、新型コロナ対策はワクチン接種だけではありません。

- ①手軽で安価な迅速診断キットの普及、②経口薬を含む治療薬の普及、③変異株にすぐ対応できるワクチンの普及、の3本柱が必要ですが、①と②はまだ不十分です。

正確でも時間がかかるPCR法は、速戦即決の現場には向きませんし、他の感染症の治療薬であるレムデシビルやアビガン以外の強力な治療薬が必要ですが、実現にはいずれも時間がかかります。今は、いち早く実用化されたワクチンでCOVID-19の勢いを削ぎながら、①と②の実用化を待つ時期なのです。

## 3本柱の前に必要なこと

3本柱の前にマスクと手洗い、三密回避などの感染対策も必要です。①～③を支える医療体制も重要ですが、発症の約48時間後にウイルス量がピークとなるなど、感染の様子がよく似ているインフルエンザでは①～③が実現しており、医療体制も日本は優れています。2009年の新型インフルエンザでは、世界に誇れる安価で公平な国民皆保険制度などのおかげで、世界の主要国中、我が国の被害が最小だったこと(死亡者が200名、最多の米国は12,000名以上)を思い出して下さい。

## ワクチンの仕組みと作り方

ヒトに感染する病原体の全体あるいは一部を前もって接種すると体内で免疫が生まれ、感染や発病を抑えてくれるのがワクチンの仕組みです。コロナウイルスでは、表面の突起状のスパイクと呼ばれる構造(図2)がヒトの細胞表面の受容体という部分に付着して入り込むので、スパイクのたんぱく質を作り出す遺伝子などがワクチンに使えます。

ワクチンの作り方は、病原体の全体を使う昔からの方法と、病原体の一部を使う方法の2つに大きく分けられます(表1)。病原体全体を使うワクチンはさらに、①生ワクチン(BCGワクチン、麻疹ワクチンなど)と、②不活化ワクチン(インフルエンザワクチン、肺炎球菌ワクチンなど)に分けられ、長いもので100年ほどの歴史があります。

## ワクチンの作り方(続き)

病原体の一部を使うワクチンには、③スパイクのたんぱく質を遺伝子組み換えや他の生物の細胞で作らせるたんぱくワクチン(今回の新型コロナワクチンの一部にあり)、④ウイルス様の粒子を作成して接種するVLP[virus like particle]ワクチン(子宮頸がんワクチン、B型肝炎ワクチンなど)、⑤スパイクたんぱく製造の伝令役であるmRNA遺伝子を接種するmRNAワクチン、⑥病原性のない他のウイルスに目的のウイルス遺伝子を組み込んでスパイクたんぱくなどを作らせるウイルスベクターワクチン(ベクターは運び屋の意、エボラ感染症ワクチンなど)の4つがあります。

新型コロナワクチンでは、⑤と⑥の開発が盛んです。また、③、④を含めて40年以上の研究と開発の歴史があり、1980年前後から⑤の研究を続けてmRNAワクチンの開発に成功したハンガリー出身のカタリン・カリコー博士の貢献は大きく、ノーベル賞の有力候補かも知れません。

## ワクチン効果とは?

新型コロナワクチンのワクチン効果は総じて高く、95%というものもありますが、100名に接種したら95名にワクチンが効く、というわけではありません。ある人数の集団がワクチンを接種しなかった場合に発症者が100名いたのに対し、接種した同数の集団では発症者が5名にとどまり、95名は発症を回避できた、というものであり、各ワクチンの数万名規模の臨床試験で安全性を含めて確認されています。

新型コロナワクチンを60~70%以上のヒトが接種すると集団免疫が確立されると言われてきました。しかしこれは、ワクチン効果が50~60%程度のインフルエンザワクチンを参考にした数字です。接種が進んでいるイスラエルやイギリスなどで30~40%の接種率あたりから新型コロナの発症が抑えられ始めているようですし、規定の回数を接種すれば、多くの変異株にも有効なのです。なお変異株とは、スパイクなどのたんぱく質を作り出すためのmRNAからの指令が誤って解読されて、本来と異なるたんぱくが作り出されてスパイクの構造が微妙に変わり、感染力が強くなったり、弱くなったりするものです。

## 新型コロナワクチンの安全性は?

新型コロナワクチンの安全性は総じて高いものの、ワクチンには副反応がつきものです。今回のワクチンでも接種部位の張りや痛み、発熱や頭痛、だるさなどが出ることがありますが、体内で免疫が作られ始めている証拠であり、多くは1~2日で消失しますから安心です。接種後30分以内にまれに起こるアナフィラキシーショックへの対応策は医療者がよく熟知していますが、その発生頻度は他の医薬品(造影剤、抗生物質など)より格段に低い数字です。海外では50歳以下の女性で、まれに血小板減少を伴う血栓症が見られますが、ウイルスベクターワクチン以外では報告がありません。

アナフィラキシーも50歳以下の女性が多く、ワクチン等の医薬品と化粧品の共通の製造基剤であるポリエチレン・グリコールに女性が多く感作されている(≒アレルギー反応を起こしやすい)のではないかと、という見方があります。

なお、前々稿の③~⑥のワクチンで体内に入る物質は、①や②のワクチンの中にも含まれている物質ですが、新しい仕組みで作っている以上、従来のワクチンと同様、長期的な安全性を長い目で見る必要があります。

## 宮城県結核予防会も新型コロナワクチンを接種しています

宮城県結核予防会は、インフルエンザワクチンや渡航者用ワクチンを含めて多くのワクチン接種を行っていますが、今回の新型コロナワクチンでも宮城県内の複数の自治体の集団接種や仙台市内の個別接種を行っています。接種を希望する方は、宮城県結核予防会のホームページをご覧ください。

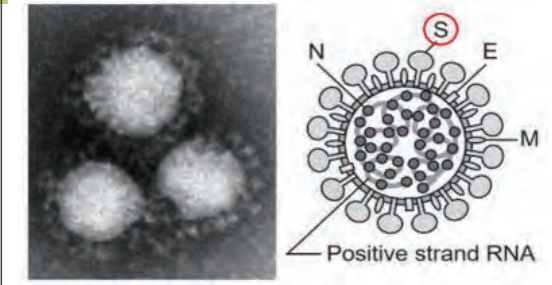


図2.新型コロナウイルスの電子顕微鏡像(左)と模式図(右)  
(インターネット上のフリー画像より引用、Sはスパイク、本文参照)

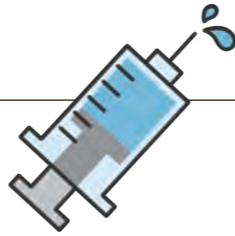
表1.ワクチンの分類(製造原理別)

1. ウイルスや細菌などそのものを使うワクチン
    - ①生ワクチン(病原体を弱毒化させて接種する)
    - ②不活化ワクチン(免疫原性<sup>1)</sup>を持たせたまま感染力を失わせた病原体を接種する)
  2. ウイルスや細菌などの一部を使うワクチン
    - ③蛋白ワクチン(病原体の蛋白質を、遺伝子組み換えや昆虫細胞などで作り接種する)
    - ④VLPワクチン(遺伝情報を持たないウイルス様粒子[Virus-Like Particles]を作り接種する)
    - ⑤mRNAワクチン(ウイルスなどの蛋白質を作る伝令役のmRNA遺伝子<sup>2)</sup>を接種する)
    - ⑥ウイルスベクターワクチン(目的の遺伝子を、ベクター[運び屋]となるウイルスに組み込んでその遺伝子を作らせ、接種する)
- 1) 免疫原性: 感染した相手に免疫を作らせる働きがあること  
2) mRNA: DNAの遺伝情報を伝えて蛋白質を作らせる役目をもつRNA  
(筆者作成)

## 各種予防接種等のご案内

### ワクチン接種は、時間的余裕を持った計画を立てましょう

※各種ワクチンは、メーカーによる出荷調整等により入手困難となる場合があります。



#### 新型コロナウイルス 接種

- 複十字健診センター：TEL.022-719-5165
- 健康相談所 興生館：TEL.022-221-4461

※ご予約お問い合わせ電話番号は、変更になる場合がありますので、ホームページにてご確認ください。

#### 季節性インフルエンザ ワクチン接種

- 接種開始日：令和3年10月1日(金)～予定
- 接種対象年齢：65歳以上の方及び60～64歳で  
心臓機能等に障害のある方

※上記に該当しない16～64歳の方も接種可能ですが、状況により接種開始日が遅れる場合があります。

#### 肺炎球菌 ワクチン接種

- 接種対象者：65歳以上の方

個人差はありますが、通常1回の接種で約5年ほど免疫が持続するといわれています。そのため再接種(2回目)は、5年以上の間隔が必要となります。

#### 海外 渡航ワクチン接種

##### 取扱いワクチン

- A型肝炎 ● B型肝炎 ● 破傷風 ● 狂犬病(暴露前のみ)
- ポリオ(不活化ワクチン) ● 髄膜炎菌(4価結合体)
- DPT(ジフテリア・百日咳・破傷風)
- 水痘(带状疱疹予防・50歳以上) ● MR(麻しん風しん混合)

※ワクチンの種類により必要な接種回数や接種時期が異なります。予定が決まり次第、お早めにご連絡をお願いします。

#### 風しん抗体検査

- 接種対象者：昭和37年4月2日から昭和54年4月1日の間に生まれた男性
- 持ち物：クーポン券・本人確認書類(免許証、マイナンバーカード等)
- 受診期間：令和4年3月31日まで

定期健康診断受診の際や単独検査として抗体検査を受けましょう。検査の結果、十分な量の抗体がない方が予防接種の対象となります。

## 仙台市民健診「基礎健診」「特定健診」の予約を受け付けています

生活習慣病は自覚症状がなく気づかぬうちに進行し、心筋梗塞や脳卒中を引き起こします。基礎健診・特定健診ではそんな自覚症状の出にくい生活習慣病を早期に発見できます。年に一度健診を受け、病気を予防することで、生き生きと楽しい毎を送りませんか。

### 基礎健診 実施期間：令和3年7月1日(木)～9月30日(木) 令和4年1月4日(火)～1月31日(月)

35～39歳	● 仙台市国民健康保険加入の方	2,110円
	● 仙台市国民健康保険加入者以外の方(社保等加入者)	3,580円
35歳以上	● 市民税非課税世帯の方 (同一世帯の家族全員が市民税非課税) ● 生活保護受給の方 ● 中国残留邦人等に対する支援給付受給の方	無料
65～74歳	● 一定の障害による後期高齢者医療制度に加入の方	無料
75歳以上		

### 特定健診 実施期間：令和3年6月1日(火)～9月30日(木) 令和4年1月4日(火)～1月31日(月)

40～74歳	● 仙台市国民健康保険加入の方	無料
--------	-----------------	----

- 受診を希望される方は、お電話にて予約をお願いします。  
当日は、健康保険証、仙台市から届いた受診券が必要となります。  
詳しくは下記窓口へお問い合わせください。  
健診結果につきましては、宮城県医師会健康センターから直接郵送となります。
- 予約お問い合わせは9:00～12:00、13:00～16:30にお願いいたします。
  - 土日祝日の診療は行っておりませんので、ご了承ください。



予約お問い合わせは

【複十字健診センター 事務室】 【健康相談所 興生館 事務室】  
TEL:022-719-5165 TEL:022-221-4461

連載

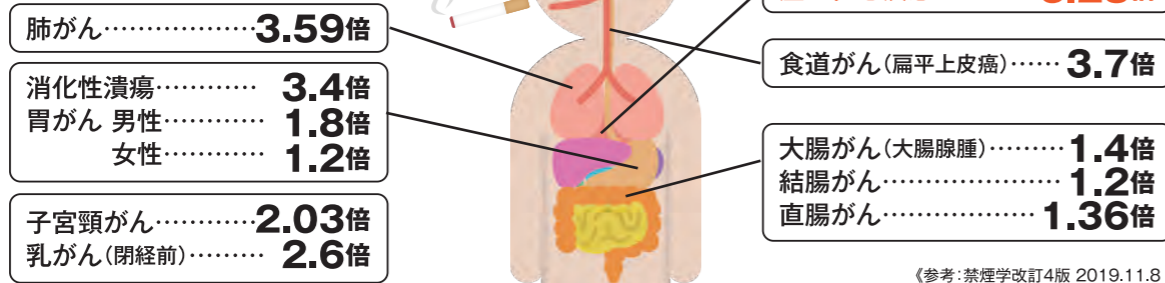
第2回

タバコをやめられないあなたへ

# 喫煙はあなたの健康リスクを高めます

国内外の長年の研究によって、肺がんに限らず、喫煙はほとんどの部位のがんの原因になると言われています。がんの他にも、脳卒中や虚血性心疾患などの循環器疾患、COPD(慢性閉塞性肺疾患)などの呼吸器疾患、メタボリックシンドローム、妊娠周産期の異常(早産、低出生体重児、死産、乳児死亡など)、歯周病など、さまざまな病気の原因にもなります。

タバコで悪影響を受けない臓器はありません!



## 新型コロナウイルスと喫煙は、相乗効果によって喫煙者に大きな健康被害をもたらします。

生涯非喫煙者と比べて、現在および過去喫煙者は、新型コロナウイルスによりICU治療、人工呼吸治療、死亡のリスクが1.5倍から2倍高まるという確定的証拠があります。



「たばこの煙によって引き起こされる病気」→ WHOが発信している「タバコの煙によって引き起こされる病気」の画像です。とても衝撃的な一枚となっています。

たばこのからだ WHO



2021年世界禁煙デー-WHO標語  
「Commit to quit」  
(禁煙に取り組もう)

## どうしてもやめられない?ニコチンと脳の関係

禁煙ができるのは意志が強いから!ではありません。

禁煙できないのは意志の問題ではなく、「ニコチン依存症」という病気のためなのです。「ニコチン依存症」とは血中のニコチン濃度がある一定以下になると不快感を覚え、喫煙を繰り返してしまう疾患をいいます。



タバコを吸うと肺からニコチンが取り込まれ、急速に脳内にある受容体に結合します。快感を生む物質(ドーパミン)を多く放出することにより強い快感が得られます。

時間が経つと、ニコチンは消えドーパミンの放出も減少します。これにより、「落ち着かない」「イライラする」といった離脱症状(禁断症状)という不快な症状が現れ、再び喫煙を続けてしまう現象が起こります。

- 喫煙で「集中力が増す」「イライラが消える」は錯覚です\*
- 脳に瞬時に届いて快感物質を出してすぐに消えるニコチンの作用が依存をつくります
- ニコチンは麻薬と同じくらい依存性が高いです

\*喫煙をストレス解消と思われているのは、実は「ニコチン切れのストレス」を解消しているだけです。タバコを吸わない人にニコチン切れのストレスはありません。

当施設の担当スタッフは、「禁煙」缶バッジを付けています。禁煙治療に興味のある方はお気軽にお声がけください。



自分の健康のため、家族の健康のために、早めに禁煙に取り組みましょう!

禁煙外来・オンライン禁煙診療のお問い合わせは…

日本禁煙学会認定指導員がおります。お気軽にご相談ください。

複十字健診センター

毎週月～金曜日

TEL.022-719-5161(内線205)

健康相談所 興生館

毎週月～木曜日

TEL.022-221-4461(内線107)

次回は…連載 第3回「世界のタバコ事情」についてお届けします。

第1回

禁煙外来とは

第2回

タバコをやめられないあなたへ

第3回

世界のタバコ事情

第4回

祝!卒煙

あなたの「ニコチン依存度」を  
チェックしましょう!

「ニコチン依存症」は、治療が必要な病気とされています。

「ニコチン依存症」を判定するテストであなたもニコチン依存症かどうかをチェックしてみましょう。

## ニコチン依存度チェック(FTND指数)

質問	0点	1点	2点	3点
1日のタバコの本数は?	10本以下	11~20本	21~30本	31本以上
起床時からタバコを吸うまでの時間は?	1時間以降	1時間以内	30分以内	5分以内
どちらのタバコが最も我慢しにくいですか?	右記以外	朝起きた 目ざめの1本		
タバコを吸う回数は午前と午後のどちらが多いですか?	午後	午前		
禁煙の場所で喫煙を我慢するのは難しいですか?	いいえ	はい		
あなたは病気で体調が悪い時でもタバコを吸いますか?	いいえ	はい		
該当項目数計				
点数(該当点数×該当項数)				
合計点数				



## あなたのタイプは?

- 0~3点 「ライトスモーカー」  
軽度のニコチン依存症です。自分の力だけで卒煙が可能です。
- 4~6点 「ミドルスモーカー」  
普通のニコチン依存症です。前準備をしっかりすれば、自分の力だけで卒煙が可能です。
- 7~10点 「ヘビースモーカー」  
非常に高い依存度です。自力でやめるためには周到な準備が必要です。  
**禁煙外来の利用をおすすめします。**

## 青葉通地下道展示ギャラリー(仙台市)にて「パネル」展示を行いました

NPO法人 禁煙みやぎ 山本蒔子理事長よりご提案いただき、5月17日(月)~5月31日(月)「世界禁煙デー」に合わせた禁煙啓発活動を青葉通地下道展示ギャラリー(仙台市)にて行いました。喫煙による健康被害を訴え、禁煙を勧める展示の中、当法人では「禁煙外来・オンライン禁煙診療」を紹介しました。多くの方が利用する地下道では、時折、足を止めポスターに見入る人や写真撮影をしていく人など、多くの方に感心を持っていただくことができました。



## 生活習慣改善チャレンジ!

## たまには食べたい!? 間食のポイント

あくまでも朝・昼・夕の3回の食事が大切ですが、食べ過ぎに気をつけながら、ほっと一息、お楽しみ程度の間食にできるといいですね。



## おやつのタイミングは?

16時以降は体脂肪の合成を促す物質(ビーマル1)が徐々に増えていきます。  
16時以降は控えましょう!

## どんなものがいい?

食事とれなかった食品をおやつに!  
体に必要な栄養素を補給する間食にしてみましょう。

- ◆果物:食物繊維やビタミンがとれます
- ◆乳製品:タンパク質、カルシウムがとれます



## 手作りおやつでおうち時間を楽しむ

ご自宅で過ごす時間が多くなり、その期間も長くなりましたね…。  
今回は手軽にできるおやつレシピをご紹介します。おうち時間を有効活用してみたいかがでしょうか。

りんごの  
スイーツぎょうざ

1個あたり エネルギー73kcal

## 分量[10個分]

- ・ぎょうざの皮 ..... 10枚
- ・りんご ..... 1/2個
- ・砂糖 ..... 大さじ2杯1/2
- ・はちみつ ..... 大さじ1/2杯
- ・レモン汁 ..... 少々
- ・バター(りんご用) ..... 大さじ1/2杯
- ・クリームチーズ ..... 40g
- ・バター(焼く用) ..... 大さじ1杯

## 作り方

- 鍋にバター(りんご用)を溶かし、みじん切りしたりんご、砂糖、はちみつ、レモン汁を入れ弱火で炒め煮詰めます。
- ①が煮詰まったら、冷ましておきます。
- クリームチーズは0.5cm角位の大きさに切ります。
- ぎょうざの皮に②③を入れ、水をのりにして折りたたみ、くっつけます。(下写真参考)
- フライパンにバター(焼く用)を溶かし、④を両面焼きます。焼き色がついたら、できあがりです。



具材を変えて楽しんでみるのも◎

りんごをかぼちゃや  
さつまいもに  
変えても美味しいです。



## 結核予防週間



# 毎年9月24日～30日は 結核予防週間です。

当法人では、結核に関する正しい知識の普及啓発、結核対策への関心を高めていただくために、宮城県内の小中高等学校や官公庁などにポスターと「結核の常識」を配布します。  
また、施設内では結核に関する動画を放映し、結核の現状を来所者にお伝えするほか、パンフレットの配布を行います。



新型コロナウイルス感染症の世界的流行により、世界のほとんどの国で患者発見の抑制や治療継続の困難という問題が発生しています。また、結核蔓延国が多い途上国に深刻なダメージが生じ、新型コロナウイルス感染症対応に人的・物的資源が割かれ、結核対策が停滞し、さらに経済の停滞が貧困に拍車をかけ、結核の蔓延につながるなど結核対策の後退が懸念されています。

## 複十字シール運動 運動期間:8月1日～12月31日

### ●宮城県知事表敬訪問●

令和3年度複十字シール運動にあたり、結核予防会本部では厚生労働省を、全国の支部では各都道府県知事を訪問しました。当法人では7月27日(火)に佐野副知事に、結核の現状と複十字シール運動について報告し、本運動に対するご理解と励ましの言葉をいただきました。



### 複十字シール運動とは

結核や肺がん、COPD(慢性閉塞性肺疾患)などの呼吸器疾患をなくし、健康で明るい社会をつくることを目的に、世界各国で行われている運動です。



### 運動のはじまり

1904年にデンマークでクリスマスシールが発行され、その益金は結核に苦しむ人々のために役立てられました。これが運動のはじまりです。シールを使った募金活動は世界に広がり、現在も各国で行われています。結核予防会は1952年に最初のシールを発行しました。

### 結核の現状

「国民病」「亡国病」と恐れられてきた結核は、医療や生活水準の向上により、薬を飲めば完治できる時代になってきましたが、昔の病気と違って大間違いです。今でも世界の死亡原因のトップ10に入る病気で、世界では1,000万人が新たに結核を発病し、140万人が亡くなっています。

**2019年 日本**  
結核を発病する人 **14,460人**  
結核で失われる命 **2,088人**

**2019年 世界**  
結核を発病する人 **1,000万人**  
結核で失われる命 **140万人**

## 結核をなくすため複十字シール運動にご協力ください。

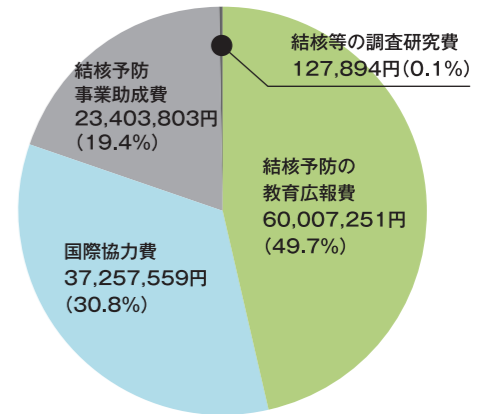
皆様よりお預かりした大切な募金は、日本と世界から結核と胸の病気をなくすための活動に役立てられています。

### 令和2年度複十字シール募金益金の使途内訳

- 全国の募金総額 ..... 181,736,480円
- 益金 ..... 120,796,507円
- 宮城県の募金総額 ..... 11,018,687円

募金は下記の銀行振込または郵便振替で受け付けております。

- [口座名義] 公益財団法人 宮城県結核予防会
- [銀行口座] 七十七銀行宮町支店 普通預金 5510830
- [郵便振替] 02270=1=405



## 結核・胸部疾患等に関するお悩み等、どなたでも無料でご相談いただけます。

- セキや痰が続いて心配だ
- 微熱が長引いている
- たばこを止めたいが自信がない
- COPDの治療や知識について知りたいなど、些細なことでもご相談ください。

- 【電話による相談】  
月曜日～金曜日  
15:00～16:00に下記の連絡先にお電話ください。
- 【面談による相談】  
予約制になりますので、お電話でご予約ください。
- 【その他】  
Eメール、FAX等でも受け付けています。

### 連絡先

\*複十字健診センター 看護係  
TEL:022-719-5161(内線205)  
メール:kan@jata-miyagi.org  
\*健康相談所 興生館 看護係  
TEL:022-221-4461(内線107)  
メール:kokan@jata-miyagi.org

**結核・胸部疾患等に関するお悩み  
どなたでも無料でご相談いただけます。**

例えば

- セキや痰が続いて心配だ。
- 微熱が長引いている。
- たばこを止めたいが、自信がない。
- COPDの知識や治療について知りたい。

など、秘密は厳守いたしますので、些細なことでもご相談ください。

不安や悩みなど、  
ご本人やご家族等、  
どなたでも  
ご相談ください。

相談方法	電話による相談   月曜日～金曜日(土・日・祝日を除く) 午後3時～4時に下記の連絡先にお電話ください。	
	面談による相談   予約制になりますので、お電話でご予約ください。	
	その他	メール、FAX等でも受け付けてあります。

**連絡先**

**公益財団法人 宮城県結核予防会**

<p>複十字健診センター 看護係</p> <p>〒989-3203 仙台市青葉区中山吉成二丁目3番1号 TEL 022-719-5161 内線(205) FAX 022-719-5166 E-mail kan@jata-miyagi.org</p>	<p>健康相談所 興生館 看護係</p> <p>〒980-0004 仙台市青葉区宮町一丁目1番5号 TEL 022-221-4461 内線(107) FAX 022-221-4465 E-mail kokan@jata-miyagi.org</p>
--	--

# コロナ下でも **がん検診** は必要です

毎年がん検診を受けることが、  
がんの早期発見につながります。



公益財団法人  
宮城県結核予防会

**結核健診を  
受けましょう！**



公益財団法人  
宮城県結核予防会

**肺がん検診を  
受けましょう！**




シールぼうや



シールちゃん

新型コロナウイルスの影響で、  
**受診を控える人が増え、  
早期発見の機会が失われています。**  
過度な受診控えは、健康上のリスクを高めます。

検診会場では、感染症対策を実施していますので、安心して受診しましょう。

公益性の高い専門機関として、健康診断から治療まで  
県民の皆様の健康づくりを応援します。

**公益財団法人 宮城県結核予防会**  
〒989-3203 仙台市青葉区中山吉成2-3-1 TEL.022-719-5161 FAX.022-719-5166

複十字健診センター

〒989-3203  
仙台市青葉区中山吉成2-3-1  
TEL.022-719-5161(代表) FAX.022-719-5166

健康相談所 興生館

〒980-0004  
仙台市青葉区宮町1-1-5  
TEL.022-221-4461 FAX.022-221-4465

宮城県結核予防会



<http://www.jata-miyagi.org>



## 基本理念

「一人ひとりの健康を創り出すため  
最善を尽くします」

- 一、私たちは受診者の皆様の人権を尊重し職務を遂行します
- 一、私たちは知識の習得と技術の向上に取り組み健診の質を高めます
- 一、私たちは誠実で正確な健診と医療を目指します